

Poscritti

☒ rilevato☐ visitato, non rilevato☐ insediamento disperso, solo accennato**Sviluppo dell'insediamento**

Relazioni storiche e spaziali fra i principali perimetri edificati, gruppi edilizi, intorni ed elementi singoli; conflitti; indicazioni particolari per la conservazione.

Durante il medioevo la località faceva parte della "vicinanza" di Colla e godeva di una certa autonomia politica locale.

Nel 1686 è documentata come comune autonomo e fino al 1863 formò, con Scareglia, una "vicinanza" o un patriziato, i cui beni furono alienati nel 1898.

Dal 1956 fa parte del comune di Valcolla e dipende, sin dal 1591, dalla parrocchia di Colla.

Gli abitanti di un tempo, dediti alla coltivazione della segale e delle patate e all'allevamento del bestiame, erano periodicamente costretti ad emigrare in cerca di lavoro.

Il villaggio, situato sul versante destro della Val Colla, sorge, esposto a sud, su un terrazzo delimitato a nord dal Vallone.

L'insediamento è costituito da due nuclei abitativi di ridotte dimensioni (G 0.1 e 0.2), altimetricamente differenziati e fisicamente separati da un pendio verde (I-De I) che ospita alcuni rustici, in parte trasformati in residenza secondaria (0.0.6) e due costruzioni recenti (0.0.7).

L'antica strada di percorrimiento del versante attraversava il nucleo superiore in prossimità delle schiere che chiudono l'abitato verso monte e continuava poi, parallela al pendio, fino a raggiungere il Vallone (vedi carta Siegfried del 1894).

Questo percorso, che in prossimità della cappella scende verso il nucleo inferiore e verso il fondovalle, è tuttora agibile sottoforma di sentiero agricolo.

La realizzazione della nuova strada cantonale a valle del nucleo superiore ha comportato la demolizione di alcuni rustici ubicati sul pendio teso tra i due nuclei. Infatti, sulla carta Siegfried il villaggio è rappresentato come un'unica struttura compatta, sviluppata ortogonalmente al pendio.

Le due parti dell'insediamento sono spazialmente relazionate tra di loro dal volume della cappella di S. Giuseppe, affiancata dal campanile con coronamento ottagonale (E 0.0.5)

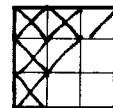
Qualificazione**Termine di confronto**☐ città☒ villaggio☐ borgo☐ frazione (Weiler)☐ villaggio urbanizzato☐ caso particolare

qualità della situazione

qualità spaziali

qualità storico-arch.

ulteriori qualità

**Valutazione dell'insediamento nell'ambito della regione**

Villaggio di carattere agricolo-residenziale, situato in un contesto naturale inedito e di notevole pregio paesaggistico.

L'insediamento riveste una certa importanza dal profilo spaziale per la particolarità dell'impianto costituito da due nuclei altimetricamente differenziati e spazialmente relazionati tra di loro dal volume della cappella.

Le due parti del villaggio, che per le loro ridotte dimensioni e per le scarse qualità strutturali non manifestano nel loro interno particolari pregi spaziali, rivestono, dal profilo storico-architettonico, scarsa importanza per l'assenza di edifici di pregio, fanno eccezione la cappella e la casa a loggiato che rappresentano le uniche emergenze architettoniche del sito, e per lo stato attuale del patrimonio edilizio, in parte seriamente compromesso nel suo aspetto originario.

Poscritti

--	--	--	--	--	--	--

Sviluppo dell'insediamento (continuazione)

e dal cimitero, le cui mura di sostegno fiancheggiano la strada cantonale. Il manufatto sacro fu ricostruito nel 1819.

Il nucleo superiore (G 0.1), servito dalla vecchia strada di attraversamento che corre tangenziale al sagrato e dalle recenti scalinate che attraversano la fascia di pendio tesa tra la cantonale e l'abitato, presenta una struttura di ridotte dimensioni, caratterizzata al centro da abitazioni contigue sorte parallele alle curve di livello e allineate lungo la vecchia strada o disposte sul pendio. Altre due abitazioni contigue sorgono isolate lungo il tratto di strada che collega la cappella con il nucleo. I rustici, perlopiù isolati, si situano nella zona perimetrale del nucleo, allineati lungo la strada di penetrazione o sparsi sul pendio.

Le abitazioni, in parte riattate e totalmente modificate nel loro aspetto originario (0.1.1), presentano tre piani, facciate semplici, intonacate e tinteggiate, o con l'intonaco rustico. Le stalle, in precario stato di conservazione, presentano due piani e muratura in pietra nuda. I percorsi interni si presentano tuttora in terra battuta. Il nucleo inferiore (G 0.2), servito dai due sentieri laterali che lo collegano alla strada cantonale, presenta una struttura poco compatta e di ridotte dimensioni, caratterizzata da edifici d'abitazione singoli o contigui siti nella parte centrale del nucleo e sorti perlopiù paralleli al pendio e da rustici ubicati singolarmente nelle fasce perimetrali dell'impianto.

Le abitazioni, che presentano tre piani, sono state quasi tutte riattate e parzialmente (0.2.3) o totalmente modificate (0.2.2) nel loro aspetto originario. Nel contesto emerge, per la sua posizione dominante sul fronte meridionale, la casa con loggiato (E 0.2.4), oggi in stato di abbandono. I rustici, di cui alcuni trasformati in residenza secondaria (0.2.2) presentano due piani e muratura in pietra nuda.

Il rapporto tra i due nuclei è parzialmente alterato dalle recenti costruzioni (0.0.7) e dai rustici trasformati in residenza secondaria (0.0.6) siti sul pendio che separa le due parti del villaggio (I-De I).

I pendii in primo piano e sullo sfondo (I-De II), di notevole importanza per la salvaguardia e la fruizione dell'insediamento, si presentano tuttora ineditati.

Eventuali nuove costruzioni potrebbero sorgere sulla fascia di pendio estesa ai lati della strada cantonale (I-Or III), purché non si situino nelle immediate adiacenze del patrimonio edilizio storico.

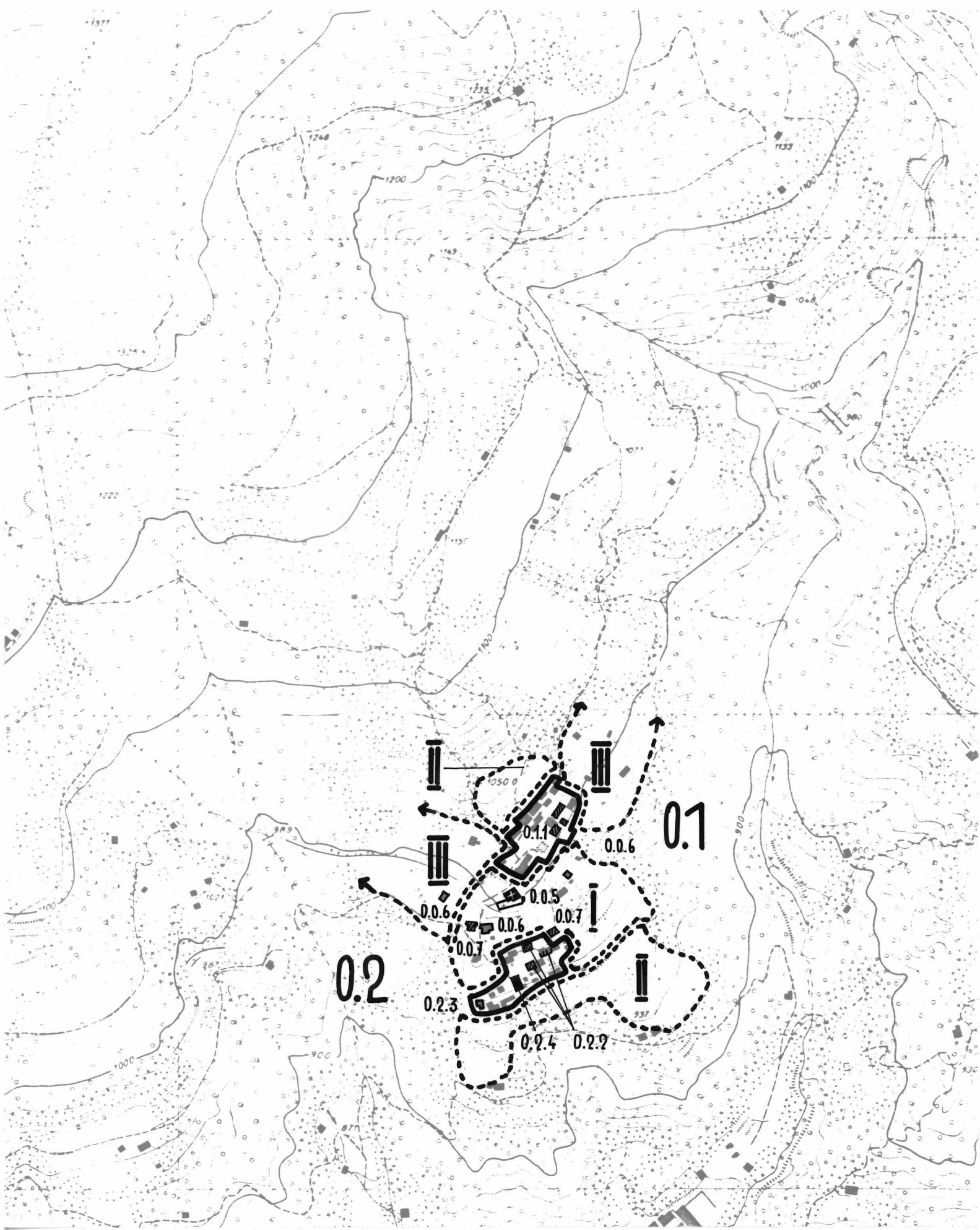
Poscritti

Perimetri edificati, gruppi edilizi, intorni definiti, intorni orientati ed elementi singoli*

[illegible]

* descrizione dettagliata sulle schede A, U ed E: ~~disponibile~~/non disponibile

Poscritti





Ct. Distr. Comune

Località

TI

5

Valcolla

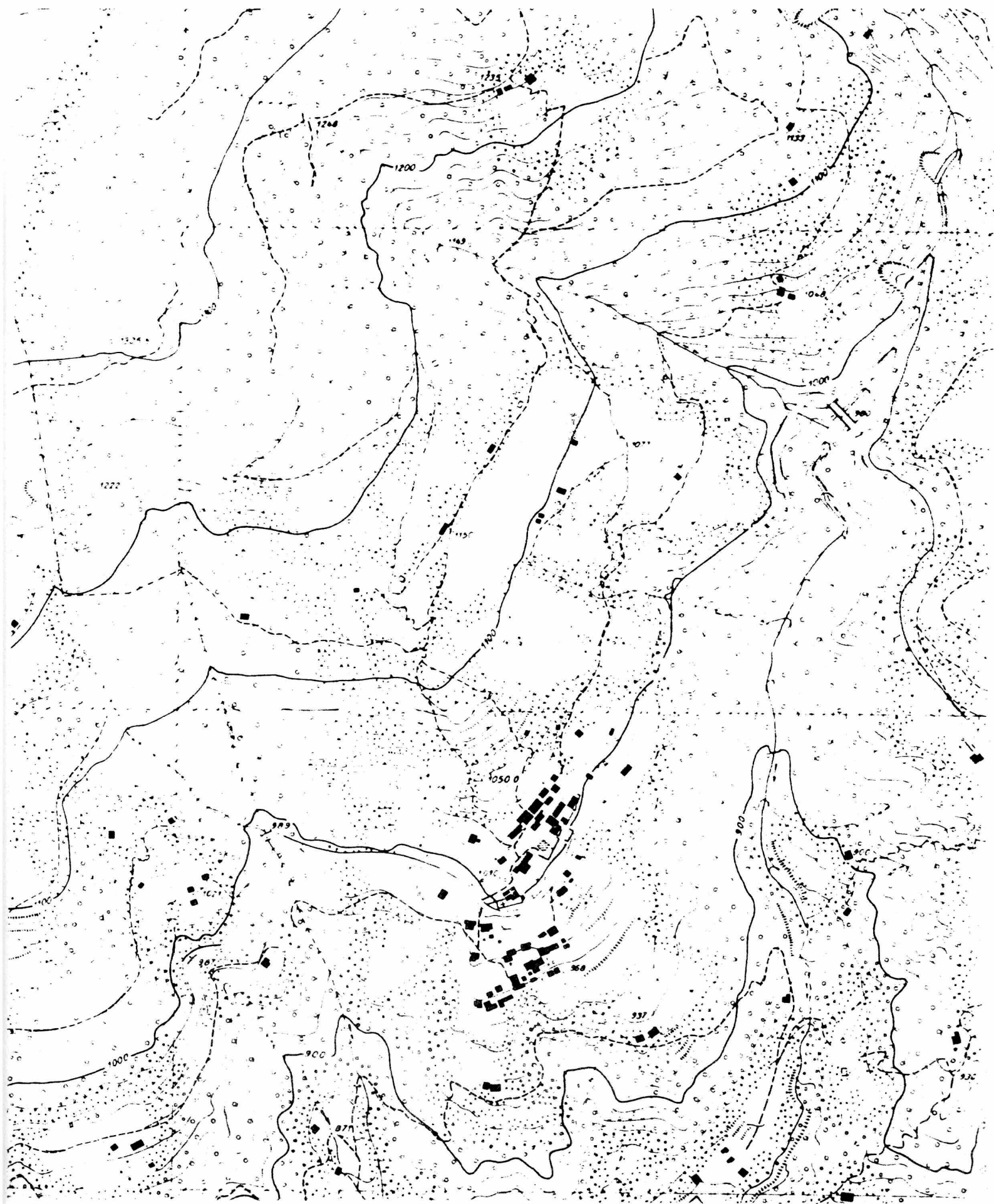
— Signora

1. Stesura

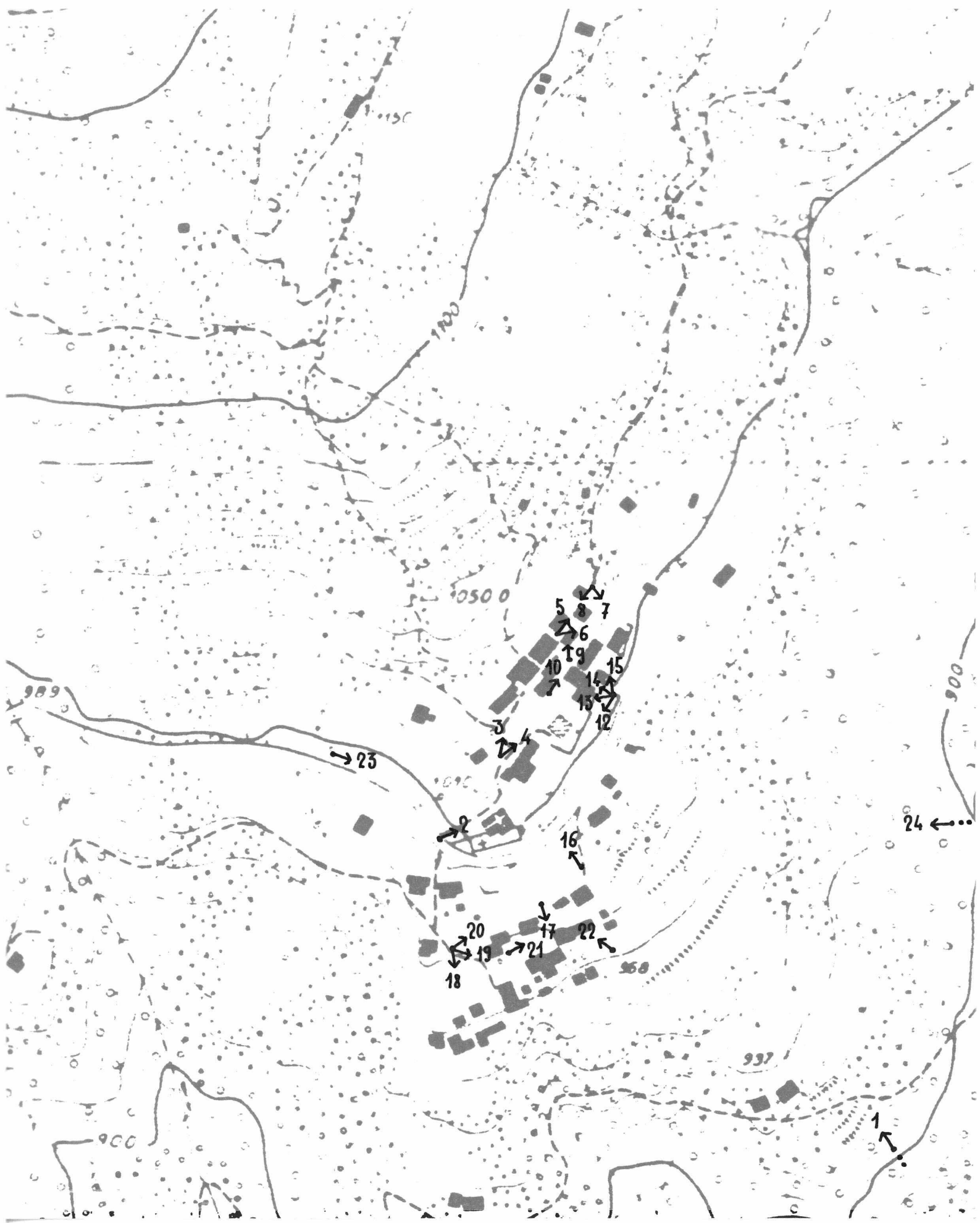
Scala 1 : 5000

Poscritti

--	--	--	--	--	--	--

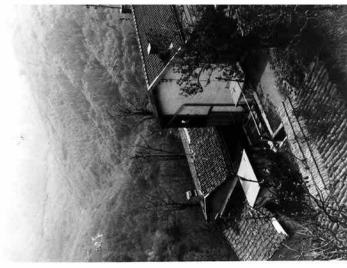


--	--	--	--	--	--	--





1



7



13



2



8



14



3



9



15



4



10



16



5



11



17



6



12



18



19



20



21



22



23



24



Ct. Distr. Comune

TI 5 Valcolla

Data:

Dati 1982

Poscritti:

--	--	--	--	--	--	--

LOCALITA Colla
Cozzo
Curtina
Insone
Scareglia
Signora
*Piandera

Comune: Valcolla

Distretto: Lugano

Cantone: Ticino

*visitato, non rilevato

**insediamento disperso, solo accennato

Carta nazionale no 1333/34

DATI ORL PER IL COMUNE

		Settore 1	1960	29.2 %	1970	2.6 %	1980	3.9 %
Abitanti 1980	446	Settore 2	1960	45.6 %	1970	48.1 %	1980	37.0 %
Abitanti 1970	472	Settore 3	1960	26.0 %	1970	49.4 %	1980	59.1 %

Aumento 1970-80 -5.5%

Aumento 1960-70 -11.3%

Aumento 1950-60 -22.6%

Indice demografico e = 0.93

(Media svizzera e = 1; se e è superiore a 1 lo sviluppo demografico del comune tra il 1970 e il 1980 era superiore alla media svizzera)

Indice d'invecchiamento a = 0.43

(Media svizzera a = 1; se a è infer. a 1 la popolazione del comune nel 1980 era invecchiata)

RACCOMANDAZIONI E ORDINANZE DI PROTEZIONE

Sulla lista della lega svizzera per la salvaguardia del patrimonio nazionale A/B:

/

Nell'inventario per la protezione dei beni culturali d'importanza naz./cant./locale:

/

Nel DFU:

nuclei protetti di 2o grado: Colla e Curtina

Monumenti storici sotto la protezione della Confederazione:

/

Ulteriori ordinanze di protezione:

/





Ct. Distr. Comune

TI

5

Valcolla

—

Carta

1:25'000

Carta nazionale 1981

